

ZKECO 软件快速安装指南

版本：V3.1

日期：2012 年 7 月

适用产品：ZKECO V3.1

目 录

1 程序安装前（必读）	- 1 -
2 软件的安装	- 2 -
3 【ZKEC03.1 服务控制台】设置	- 15 -
4 软件的卸载	- 20 -
5 系统配置要求	- 22 -


1 程序安装前（必读）

1. 在 Windows 7/Vista 等系统中安装本软件，需要以管理员身份执行：右键点击安装程序—>选择【以管理员身份运行】，开始安装；
2. 如果电脑中曾经安装过本软件，请在卸载完成后，重启电脑再开始安装。
3. 安装前建议关闭其他运行的应用程序，以免在安装过程中发生冲突。
4. 安装过程中，电脑安装的防火墙软件会阻止服务的启动，请全部选择允许，或者先暂时关闭防火墙软件再开始安装。

2 软件的安装

请将安装光盘放入光驱，系统会自动弹出安装程序窗口，如下图所示：



 **注意：** 以下显示界面可能与您实际安装不完全相同，请以实际软件安装为准。

1. 单击【下一步】按钮，在安装程序窗口中弹出最终用户软件许可协议对话框，如下图所示：



3. 选择【我同意】，并单击【下一步】按钮，进入如下图所示的端口设置窗口：



4. 输入并测试当前服务要使用的端口号，如果输入的端口号已被占用，将无法继续点击【下一步】。如果输入的端口可用，那么用户可以选择将【此端口添加防火墙例外】，保证服务器外的客户端浏览器可以通过该端口来访问服务器。单击【下一步】按钮。进入如下图所示的安装路径设置窗口：



5. 点击【浏览】选择本软件的安装路径，默认安装在系统盘（C 盘），设置安装路径后，单击【下一步】按钮，进入如下图所示窗口：



注意：路径名中不能包含中文字符。

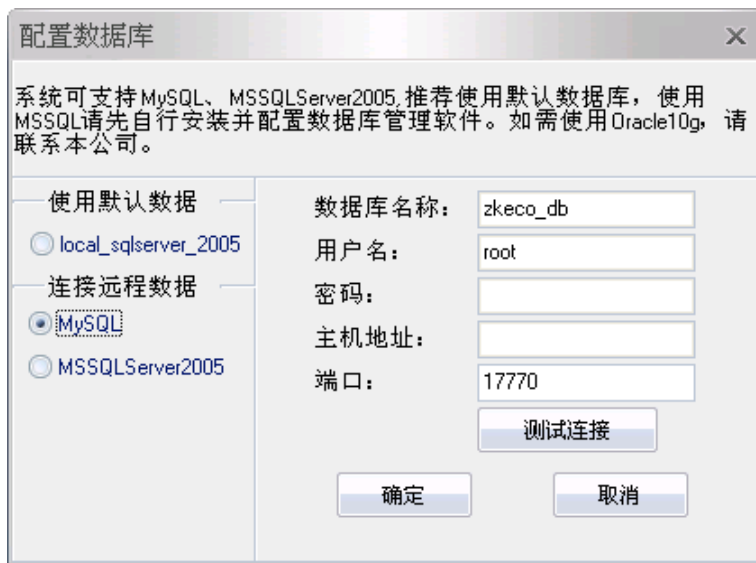


6. 选择创建快捷方式的位置，单击【下一步】按钮，进入数据库选择窗口：



选择为“默认数据库”或“其他数据库”。

选择为“其他数据库”（如是本机数据库需要在软件安装前进行）时，在弹出的“数据库设置”窗口中填入以下相关信息（以 MySQL 数据库为例）：



数据库名称: zkeco_db;

用户名: root;

密码: 您在配置数据库过程中设置的安全密码;

主机地址: 即安装了数据库服务器的主机 IP 地址 (若本机安装了数据库服务器则填写本机 IP 地址);

端口: 即在配置数据库时设置的端口号;

填完后点击【测试连接】，系统提示【连接成功】，则点击【下一步】开始安装程序，否则，请检查后重试;

若需使用 MS SQLServer2005，请参考相关资料进行配置。

若需使用 Oracle10g 数据库，请联系本公司，获取相关安装包。

7. 在界面中选择“默认数据库”，直接点击【下一步】，进入设置“备份文件存放路径”窗口，如下图所示:



备注：建议数据库备份路径不要和本系统安装路径在同一磁盘下，不要将备份路径设置到磁盘根目录下，路径中不要含有空格。

8. 单击【浏览】按钮，在弹出“浏览文件夹”窗口中，选择备份路径，并单击【确定】按钮，返回设置“备份文件存放路径”窗口，单击【下一步】按钮，进入如下所示的“服务选择”窗口：



9. 默认状态下即选中“考勤服务”与“门禁服务”，用户可根据需要选择“IC消费”、“ID消费”和“会议系统”，其中“IC消费”与“ID消费”只能二选一，不可同时选中。完成选择服务操作后，单击【下一步】按钮，进入开始安装程序的确认页面，如下图所示：



10. 确定各步骤设置无误后，单击【安装】按钮开始安装：



备注：系统开始安装程序，如果您的系统安装了杀毒软件（如了 360、瑞星、卡巴斯基等）或其它木马防火墙，可能会阻止安装程序的运行，并弹出安全提示（或类似提示），请全部选择“始终允许”，并直接将其添加到杀毒软件或木马防火墙的信任列表中，或在安装前暂时关闭上述软件或防火墙，以保证程序顺利安装。



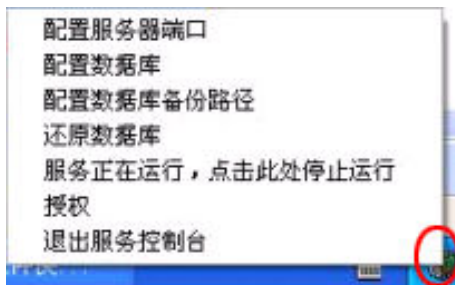
11. 程序安装完成后，会提示是否重新启动计算机。电脑重启后服务器程序才能生效，选择【是】则立即重启，选择【否】后用户可以自行重启计算机。



12. 程序安装结束后，会看到在【开始】→【程序】→【ZKECO 时间&安全管理平台】程序中，包含“**ZKeco3.1 主页**”、“**ZKeco3.1 服务控制台**”、“**卸载 ZKECO3.1 管理系统**”。

3 【ZKeco3.1 服务控制台】设置

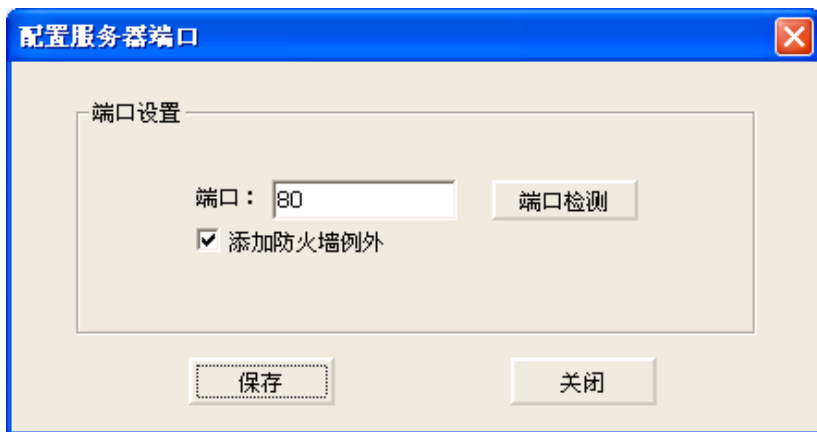
点击程序菜单中的【ZKeco3.1 服务控制台】，在电脑右下角的托盘中会出现【服务控制台】的图标，点击右键显示操作菜单如下所示：



软件安装完成后，请注意以下事项：

1、配置服务器端口

(1)、在【服务控制台】的操作菜单中选择【配置服务器端口】，弹出如下界面：



(2)、点击【端口测试】（默认为 80 端口），如不可用，可选择其他端口，若测试可用点击保存。进入系统时请在 IP 地址后增加“：端口号”。

例如：端口设置为“8080”，在 IE 地址栏中则需输入

“<http://127.0.0.1:8080>”，单击回车键，进入系统登录页面。

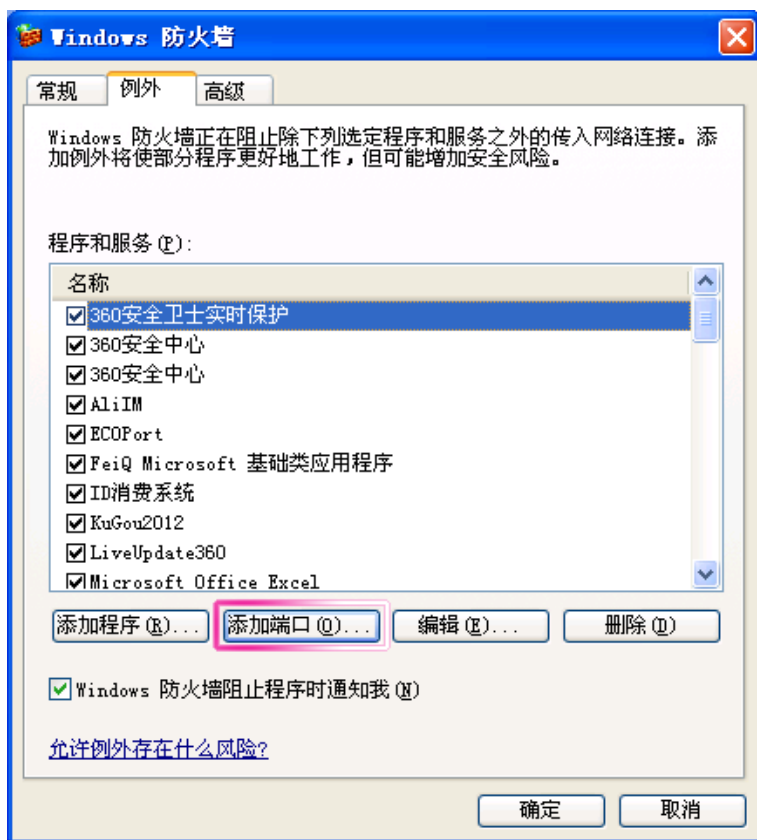


备注：若不在安装 ZKECO 3.1 系统使用时，则在 IE 地址栏中输入“[http://服务器 IP 地址:端口号](http://服务器IP地址:端口号)”。其中的“服务器 IP 地址”，指的是已安装 ZKECO 3.1 系统的电脑的 IP 地址。假设：“服务器 IP 地址”为“192.168.1.201”，“端口号”为“8080”，则在 IE 地址栏输入“<http://192.168.1.201:8080>”，然后单击回车键即可进入系统登录页面。

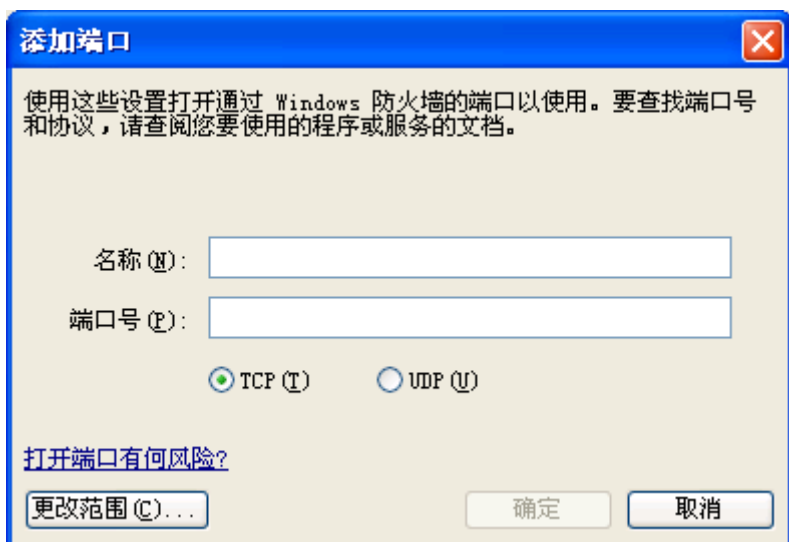
2、在防火墙中设置例外情况

在防火墙设置中，将设置好的端口设置成例外，其他电脑就可以访问。

(1)、单击“开始” -> “设置 ”-> “控制面板”，打开**控制面板**，双击【Windows 防火墙】，点击【例外】：




(2)、点击【添加端口】，弹出如下界面：




(3)、设置端口名称和端口号，如 zkeco, 8080，点击【确定】保存并退出。

3、启动/停止服务运行

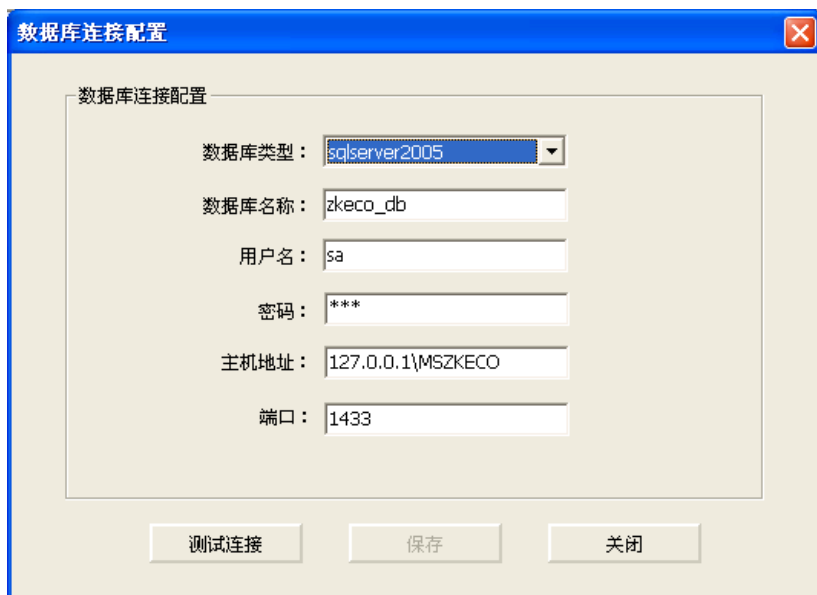
在安装完成后，请重启电脑。使用程序之前，请打开【服务控制台】，在操作菜单中选择【服务没有运行，点击此处启动运行】，以运行系统服务，再双

击桌面上的  图标，运行程序；在使用结束并退出程序后，可以点击【服务正在运行，点击此处停止运行】停止运行服务，并点击【退出服务控制器】。

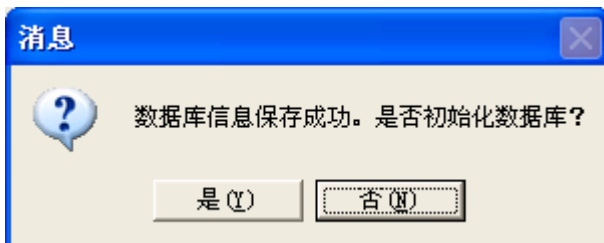
 **注意：**在 Windows 7/Vista 等系统中，请右键点击【服务控制台】，选择【以管理员身份运行】。

4、配置数据库

在使用过程中，如需更换数据库，请在【服务控制台】的操作菜单中选择【配置数据库】，出现如下界面：



(1)、先测试连接，当测试连接成功后才可以保存数据库配置信息。当成功保存配置信息，询问是否初始化数据库：

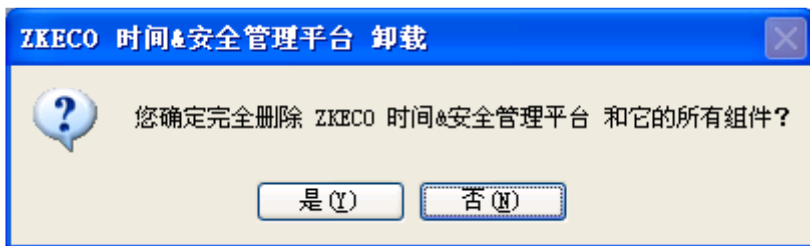


(2)、选择【是】则初始化系统数据库，选择【否】则退出操作。

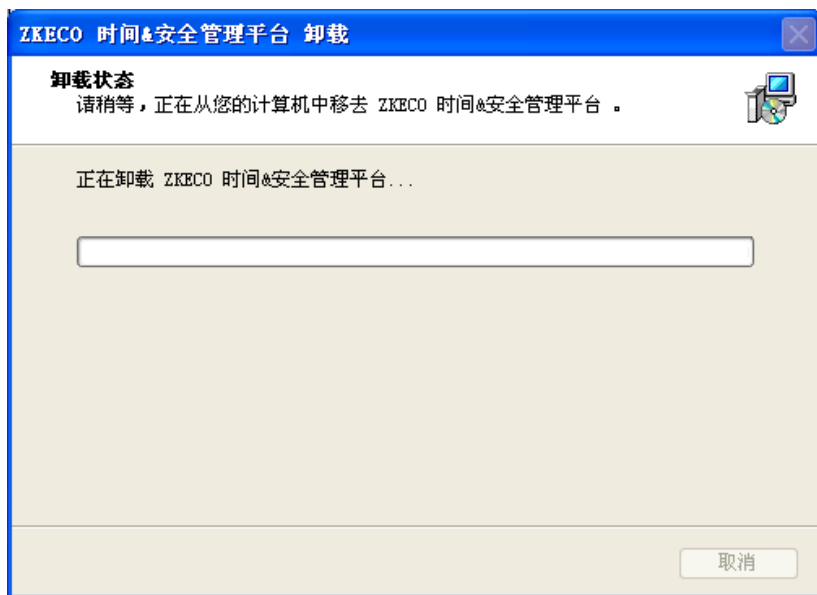
4 软件的卸载

如果您不需要再使用此软件，并希望从计算机中删除，可执行以下操作：

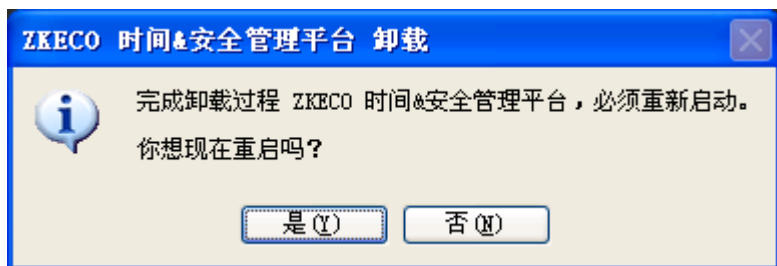
(1)、退出所有和当前软件相关的程序，进入“开始”->“程序”->“ZKECO 时间&安全管理平台”->“卸载 ZKeco3.1 管理系统”，弹出如下图所示“卸载程序”确认框：




(2)、单击【是(Y)】按钮，开始卸载：



(3)、卸载完成后，弹出如下图所示的“重启”提示框：



(4)、单击【是(Y)】按钮重启电脑。

 **注意：**本卸载操作并不能删除所有的文件，您需要到软件的安装目录下删除相关文件夹。

5 系统配置要求

1、服务器硬件配置要求

CPU: 主频 2.0G 以上;

内存: 1G 及以上;

硬盘: 可用空间 10G 及以上;

2、软件运行环境

➤ 可支持的操作系统

Windows XP/Windows 2003/Windows Vista/Windows 7

➤ 可支持的数据库

MySQL/MS SQL Server/Oracle